

Warszawa 2.01.2012

Rekordowa liczba debiutów na rynku NewConnect w 2011 roku

Grudzień nie przyniósł rozwiązania niepewnej sytuacji w Europie. Inwestorzy z niepokojem obserwują wydarzenia w strefie euro. Podczas szczytu w Brukseli 17 państw eurolandu i 6 państw spoza unii walutowej zdecydowało o powołaniu nowego pakietu fiskalnego do ratowania strefy euro. Brak jedności w Unii Europejskiej w kwestii jego realizacji niepokoi rynki, które bacznie obserwują toczące się negocjacje wokół pożyczki od Międzynarodowego Funduszu Walutowego. Na tle niestabilnej sytuacji w Europie, optymistyczne sygnały płyną z gospodarki amerykańskiej, co pozwala na umiarkowany optymizm w prognozach na najbliższy czas. W Polsce sytuacja wyróżnia się pozytywnie na tle Europy. Trwająca przecena na GPW wynika z sytuacji panującej w otoczeniu Polski, a więc na giełdach światowych, a przede wszystkim europejskich. Natomiast jeżeli brać pod uwagę cały rok ubiegły to mimo trudnej sytuacji na światowych rynkach finansowych, Giełda Papierów Wartościowych w Warszawie może zaliczyć rok 2011 do bardzo udanych. W 2011 na GPW zadebiutowało w sumie, na Głównym Rynku i rynku alternatywnym NewConnect, aż 210 spółek. Na Głównym Rynku zadebiutowało 38 spółek (wzrost o 12% w stosunku do poprzedniego roku). Jeżeli chodzi o indeks największych spółek notowanych na GPW to od początku grudnia WIG20 stracił ponad 5 procent.

W przypadku rynku NewConnect w porównaniu z miesiącem poprzednim NCIndex przeciętnie stracił ponad 4% wartości, co pokazuje dalszą tendencję spadkową. Natomiast jeżeli popatrzeć na wartość indeksu pod koniec grudnia to w porównaniu z początkiem miesiąca wzrosła ona o ok. 0,4%. Grudniowa zwyżka indeksu to zasługa dobrych nastrojów panujących na rynku pod koniec roku i kilku wzrostowych sesji po Bożym Narodzeniu. Warto zauważyć, że 11 z 21 sesji w grudniu zakończyło się na minusie. Główny indeks NewConnect znajduje się w trendzie spadkowym już od początku maja. Natomiast w grudniu kurs NCIndex osiągnął kolejny roczny minimum na poziomie 40 pkt. (27 grudnia) porównywalny do poziomu z grudnia 2008 roku. Największy jednorazowy spadek NCIndex w ciągu jednej sesji wyniósł 1,22% (12.12.2011), natomiast w listopadzie ten spadek wyniósł 1,7% (2.11.2011).



Źródło: stooq.pl

Na rynku alternatywnym w tym miesiącu pojawiło się 18 nowych spółek, czyli o osiem debiutantów więcej niż w miesiącu poprzednim. Warto podkreślić, że liczba nowych debiutów na rynku NewConnect w 2011 roku podwoiła się i sięgnęła 172 debiutów w porównaniu z 86 debiutantami w roku poprzednim. Na dzień 30 grudnia notowanych jest już 351 emitentów. Szczegółowe dane dotyczące statystyk rynku NewConnect prezentuje poniższa tabela:

Podstawowe wskaźniki rynku NewConnect

	2007	2008	2009	2010	2011
NCIndex (średnia)	144,17	38,19	49,7	63,44	41,62
Liczba spółek na koniec okresu	24	84	107	185	351
Liczba debiutów w danym roku	24	61	26	86	172
Kapitalizacja (mln zł)	1184,79	1396,17	2457,16	5138	8487
C/Z (średnia)	90	29,3	-	215,6	33,76*
C/WK (średnia)	27,95	5,13	3,15	3,22	2,51*

*wyliczone na podstawie danych za styczeń-listopad 2011 roku

Źródło: opracowanie własne na postawie newconnect.pl

W grudniu na NewConnect nie zadebiutowała żadna zagraniczna spółka, co oznacza brak zmian w tej kwestii w porównaniu z miesiącami poprzednimi. Na alternatywnym rynku są siedem spółek zagranicznych, a mianowicie: dwie spółki brytyjskie (Avtech Aviation&Engineering i AerFinance), trzy spółki czeskie (Photon Energy, BGS Energy Plus i Icom Vision Holding), bułgarska spółka ICPD i ukraińska spółka Agroliga Group. Kursy akcji trzech z tych spółek pod koniec grudnia odnotowały wzrosty w porównaniu z końcem listopada, trzy spółki zagraniczne pokazały spadki. Warto wspomnieć, że 15 listopada Giełda Papierów Wartościowych zawiesiła obrót akcjami brytyjskiej spółki Avtech Aviation&Engineering w związku z rozwiązaniem umowy pomiędzy tą spółką a jej Autoryzowanym Doradcą oraz niespełnieniem obowiązków informacyjnych. Od kilka miesięcy spółka nie kontaktuje się ani z rynkiem ani z autoryzowanym doradcą. 9 grudnia walne zgromadzenie akcjonariuszy zdecydowało o likwidacji spółki. Więc na dzień dzisiejszy trwają analizy jak inwestorzy mogą dochodzić sprawiedliwości od szefów spółki, pierwszej zagranicznej spółki na NewConnect, która zbankrutowała.

Lista spółek zagranicznych notowanych na rynku NewConnect

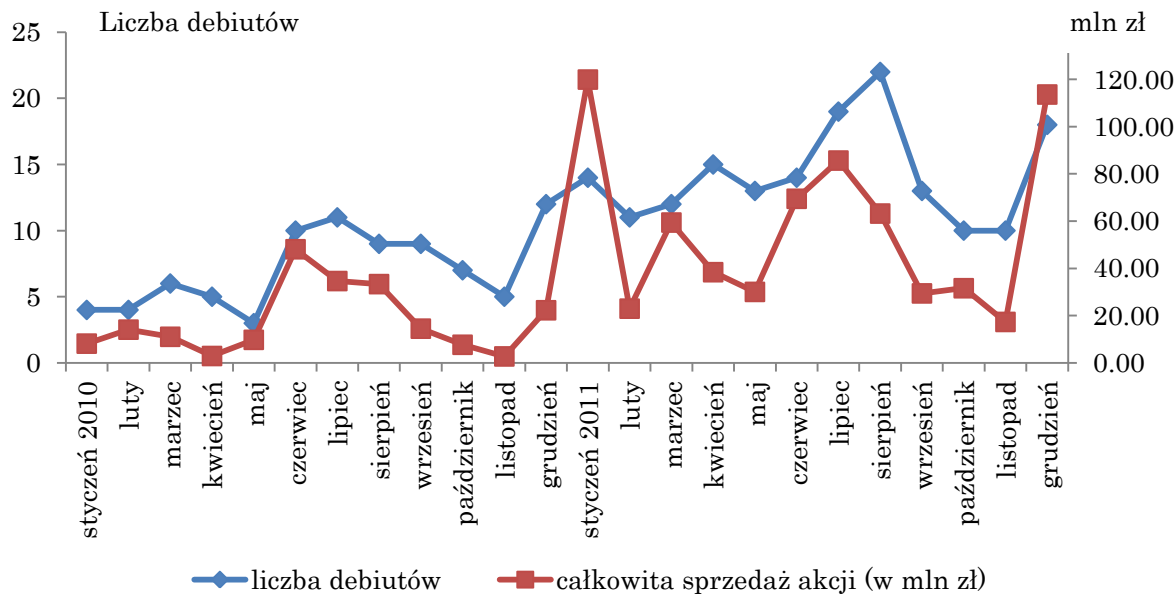
Spółki zagraniczne	Data emisji	Kurs odniesienia z oferty prywatnej	Kurs zamknięcia w dniu debiutu	Stopa zwrotu na zamknięciu w dniu debiutu	Cena bieżąca na dzień 30.11.2011	Stopa zwrotu liczona jako cena bieżąca z dnia 30.11. do kursu odniesienia z oferty prywatnej	Cena bieżąca na dzień 30.12.2011	Stopa zwrotu liczona jako cena bieżąca z dnia 30.12. do kursu odniesienia z oferty prywatnej
AerFinance	06.05.2011	2	2	0%	0,3	-85%	0,21	-90%
Avtech Aviation&Engineering	27.07.2011	2,1	1,05	-50%	0,34	-84%	0,34	-84%

Photon Energy	16.10.2008	0,72	4	456%	1,64	128%	1,46	103%
BGS Energy Plus	28.09.2009	1,8	2,85	58%	2,28	26,7%	2,29	27,2%
Icom Vision Holding	23.03.2011	2,71	4,5	66%	1,93	-29%	1,97	-27%
ICPD	11.08.2010	6,22	8,16	31%	1,84	-70,4%	1,7	-72,7%
Agroliga Group	11.02.2011	81	103,72	28%	50	-38%	54,9	-32%

Źródło: zestawienie własne

Nawet duża ostrożność inwestorów przy podejmowaniu decyzji inwestycyjnych oraz niepewna sytuacja na rynku nie wstrzymały firm od debiutu na NewConnect. W grudniu obserwujemy duży wzrost pod względem liczby debiutów w porównaniu z listopadem. Na alternatywnym rynku akcji zadebiutowało 18 spółek, co o 80 % więcej niż w miesiącu poprzednim.

Łączna wartość sprzedaży papierów wartościowych przez grudniowych debiutantów wyniosła 113,64 mln zł, czyli o ponad 6,5 razy więcej niż w miesiącu poprzednim, w którym ta wartość kształtowała się na poziomie 17,32 mln zł. Natomiast przeciętna wartość (mediana) pozyskanego kapitału przez listopadowych i grudniowych debiutantów wynosi odpowiednio 1,1 mln zł i 1,21 mln zł.



Źródło: opracowanie własne

Spśród wszystkich przeprowadzonych w tym miesiącu debiutów, w pierwszym dniu notowań najbardziej zyskały akcje spółki **DTP**, która się zajmuje zakupem oraz zlecaniem obsługi zakupionych portfeli wierzytelności serwiserom, jak również świadczeniem usług związanych z zarządzaniem wierzytelnościami. Spółka wyemitowała papiery wartościowe po cenie emisyjnej wynoszącej 2,33 zł za sztukę. Cena na debiucie ukształtowała się na poziomie 3,34 zł, natomiast cena na zamknięcie w dniu debiutu wyniosła 4,15 zł za walor, czyli o 78,1% powyżej ceny w ofercie prywatnej. Dla tych inwestorów, którzy zdecydowali się trzymać papiery po debiucie do ostatniego dnia grudnia, stopa zwrotu z walorów wyniosła ok. 161,8%. Więc w przypadku tej spółki bardziej się opłacało nie sprzedawać papierów w dniu debiutu. Solidny wzrost kursu spółki w dzień debiutu nie został jednak potwierdzony dużą wartością obrotu, która wyniosła 52,33 tys. zł. Wysoki wzrost ceny akcji spółki pierwszego dnia notowań nie został odzwierciedlony również przez wielkość wolumenu, który w tym dniu wyniósł około 13,92 tys. sztuk przy ogólnej liczbie akcji w obrocie 30 mln sztuk. Z emisji akcji spółka pozyskała rekordową jak na NewConnect kwotę - 67,57 mln zł.

Kolejnym debiutantem wartym uwagi jest spółka **STAR FITNESS**, która specjalizuje się w dystrybucji profesjonalnego sprzętu do kompleksowego wyposażenia siłowni i klubów fitness marki Star Trac. Oprócz tego w ofercie spółki można znaleźć programy treningowe, takie jak Spinning, Slim Belly, Peak Pilates, do których Star Fitness sprzedaje licencję, wraz ze szkoleniami oraz wsparciem marketingowym. Kurs na zamknięciu pierwszej sesji poszybował w górę o 67%. Duża zwyżka jak i w przypadku poprzedniej spółki nie miała przełożenia na wartości obrotu, wynoszącego 81,44 tys. zł. Wysoki wzrost ceny PDA spółki pierwszego dnia notowań nie został również odzwierciedlony i przez wielkość wolumenu, który w tym dniu wyniósł około 28,11 tys. sztuk przy ogólnej liczbie praw do akcji w obrocie 385 tys. sztuk.

Należy również zwrócić uwagę na spółkę **IGORIA TRADE**, przedmiotem działalności której będzie prowadzenie działalności gospodarczej za pomocą platformy internetowej Trejdo służącej do elektronicznej wymiany walut i obsługi rachunków Escrow. W dzień debiutu cena akcji tej spółki wzrosła do poziomu 0,23 zł za walor, czyli o 64,3% więcej niż cena w ofercie prywatnej. Pod koniec miesiąca kurs akcji spółki spadł do poziomu 0,15 zł za papier, czyli o 7,14% powyżej ceny w private placement. Dostyc duży wzrost kursu spółki w dzień debiutu znalazł odzwierciedlenie, zarówno w wolumenie jak i w wielkości obrotu. Dzienny obrót i wolumen w przypadku tej spółki w dzień debiutu wyniósł odpowiednio 347,25 tys. zł i 1,7 mln sztuk akcji przy ogólnej liczbie akcji w obrocie 10 mln sztuk.

Najbardziej nieudanym debiutem spośród wszystkich grudniowych debiutantów było wejście na rynek spółki **LEGAL STREAM**, przedmiotem działalności której jest prowadzenie działalności gospodarczej za pomocą platformy e-commerce LegalStream z uwzględnieniem wyboru oferty prawnej w modelu zakupów grupowych. Cena jej akcji pod koniec pierwszego dnia notowań spadła o 68% w porównaniu z ceną emisyjną. Znaczącemu spadkowi kursu spółki towarzyszyła wysoka wartość obrotu i wolumenu, która wyniosła odpowiednio 759,18 tys. zł i 3,89 mln sztuk przy ogólnej liczbie wprowadzonych do obrotu na NewConnect akcji na poziomie ok. 10 mln sztuk. Spółka **LEGAL STREAM** pozyskała 0,9 mln zł w ofercie prywatnej. Pod koniec grudnia kurs akcji spółki wyniósł 0,1 zł za papier, czyli już o ok. 80% poniżej ceny w ofercie prywatnej.



Progress Holding

Progress Holding Sp. z o. o.
ul. Szańcowa 44; 01-458 Warszawa
tel./fax.: (+48 22) 836 58 48
www.progressholding.pl



Lista grudniowych debiutantów na rynku NewConnect

Lp.	Spółka	Cena emisyjna	Data debiutu spółki	Rodzaj oferty	Wartość pozyskanego kapitału (mln zł)	Wartość sprzedaży istniejących akcji (w mln zł)	Cena na debiucie/cena na zamknięcie w dniu debiutu (w zł)		Stopa zwrotu na debiucie/Stopa zwrotu na zamknięciu w dniu debiutu		Obrót (tys. zł) /Wolumen w dniu debiutu (tys. szt)		Cena bieżąca na dzień 30.12.2011	Stopa zwrotu liczona jako cena bieżąca do ceny emisyjnej	Zakres działalności
1	TABLEO	1,2	1-12	oferta prywatna	0,72	-	-	1,8	-	50,0%	0,00	0,00	2,22	85,00%	produkcja tablic rejestracyjnych
2	COMPERIA.PL	8,25	5-12	oferta prywatna	1	-	12,37	11,1	49,9%	34,5%	63,14	5,20	15,6	89,09%	portale finansowe
3	CENTRUM FINANSOWE BANKU BPS	5	6-12	oferta prywatna	7,5	-	5,1	5,17	2,0%	3,4%	33,30	6,50	4,5	-10,00%	obsługa wierzytelności korporacyjnych i detalicznych
4	IGORIA TRADE	0,14	7-12	oferta prywatna	0,8	-	0,19	0,23	35,7%	64,3%	347,25	1697,56	0,15	7,14%	start up, uruchomienie platformy internetowej wymiany walut oraz obsługi kontraktów na rachunku powierniczym, Trejdo.com.
5	CASPAR ASSET MANAGEMENT	44	8-12	oferta prywatna	5,41	-	44	50,1	0,0%	13,9%	526,90	1,01	40	-9,09%	działalność maklerska w zakresie zarządzania aktywami klientów
6	AITON CALDWELL	20	9-12	oferta prywatna	1,68	-	20	18	0,0%	-10,0%	45,26	2,22	19	-5,00%	świadczenie usług SaaS (Software as a Service)
7	GRUPA HRC	0,5	12-12	oferta prywatna	0,5	-	0,67	0,64	34,0%	28,0%	163,02	224,38	0,51	2,00%	usługi w zakresie doradztwa personalnego
8	PLATIGE IMAGE	15,9	14-12	oferta prywatna	4,77	-	21	21	32,1%	32,1%	137,26	6,52	32,9	106,92%	tworzenie grafiki komputerowej
9	KBJ	8,3	15-12	oferta prywatna	0,80	-	10,75	7,6	29,5%	-8,4%	23,23	2,61	7,43	-10,48%	firma informatyczna
10	A.PL INTERNET	7,5	16-12	oferta prywatna	8,54	1,19	8,9	7,12	18,7%	-5,1%	10,73	1,37	5,51	-26,53%	prowadzenie sklepu internetowego
11	FITEN	2,2	19-12	oferta prywatna	7,70	0,695	1,49	1,97	-32,3%	-10,5%	34,50	18,55	1,95	-11,36%	obróć energią elektryczną
12	STAR FITNESS	2	20-12	oferta prywatna	0,77	-	2,79	3,34	39,5%	67,0%	81,44	28,11	4,89	144,50%	dystrybucja sprzętu do siłowni i klubów fitness
13	AD MUSIC	0,22	21-12	oferta prywatna	1,49	-	0,25	0,17	13,6%	-22,7%	77,08	333,14	0,25	13,64%	wydawnictwo prasowe
14	IZO-BLOK	23	22-12	bez oferty	-	-	22,9	22,9	-0,4%	-0,4%	1,40	61,00	22,9	-0,43%	produkcja opakowań i elementów ze spienionych tworzyw sztucznych
15	LEGAL STREAM	0,5	23-12	oferta prywatna	0,9	0,512	0,25	0,16	-50,0%	-68,0%	759,18	3898,00	0,1	-80,00%	start up, prowadzenie platformy e-commerce LegalStream
16	ALDA	4,45	27-12	oferta prywatna	0,55	-	6,6	6,9	48,3%	55,1%	56,58	8,17	7	57,30%	produkcja i sprzedaż artykułów gospodarstwa domowego
17	DTP	2,33	29-12	oferta prywatna	67,57	-	3,34	4,15	43,3%	78,1%	52,33	13,92	6,1	161,80%	dostarczenie usług związanych z zarządzaniem wierzytelności
18	MEDIAN POLSKA	0,56	30-12	oferta prywatna	0,55	-	0,83	0,8	48,2%	42,9%	16,06	19,22	0,8	42,86%	produkcja i sprzedaż materiałów reklamowych z tworzywa sztucznego

Źródło: opracowanie własne



Progress Holding

Progress Holding Sp. z o. o.
ul. Szańcowa 44; 01-458 Warszawa
tel./fax.: (+48 22) 836 58 48
www.progressholding.pl



Podsumowując, wszystkie debiuty w tym miesiącu na rynku NC pokazały, że średni wzrost wartości kursu na zamknięciu w stosunku do kursu odniesienia w pierwszym dniu notowań oszacowano na poziomie 19,12% (mediana wyniosła 20,9%), natomiast w listopadzie inwestorzy mogli liczyć na średni zarobek rzędu 13,9% (mediana wyniosła 6,1%). Wartym uwagi jest fakt, że z 18 debiutantów 10 odnotowało wzrost kursu, 7 spadek. W przypadku jednej spółki w pierwszym dniu notowań nie było transakcji. Przeciętny wolumen w tych dniach wyniósł 351,5 tys. sztuk w porównaniu z 28,1 tys. sztuk w listopadzie, a wartość obrotu 135 tys. zł wtedy jak w listopadzie obrót debiutantów w pierwszy dzień notowań wyniósł 54,7 tys. zł. Pod koniec grudnia średnia stopa zwrotu kształtowała się na poziomie ok. 30,96%, natomiast w związku z dużą skrajnością wartości średnia stopa zwrotu jest bardzo przeszacowana w tym przypadku, lepszą miarą byłaby mediana, która wyniosła 4,57%. W związku z tym lepszą decyzją okazałoby się sprzedawanie walorów pod koniec sesji w pierwszy dzień notowań.

Pod koniec listopada średnia stopa zwrotu kształtowała się na poziomie ok. 21,07% (mediana -8,21%). Więc patrząc na medianę można wywnioskować, że grudzień według stóp zwrotu z inwestycji pod koniec miesiąca w spółki debiutujące okazał się dużo lepszym miesiącem od listopada.

Progress Holding Sp. z o.o.
www.progressholding.pl